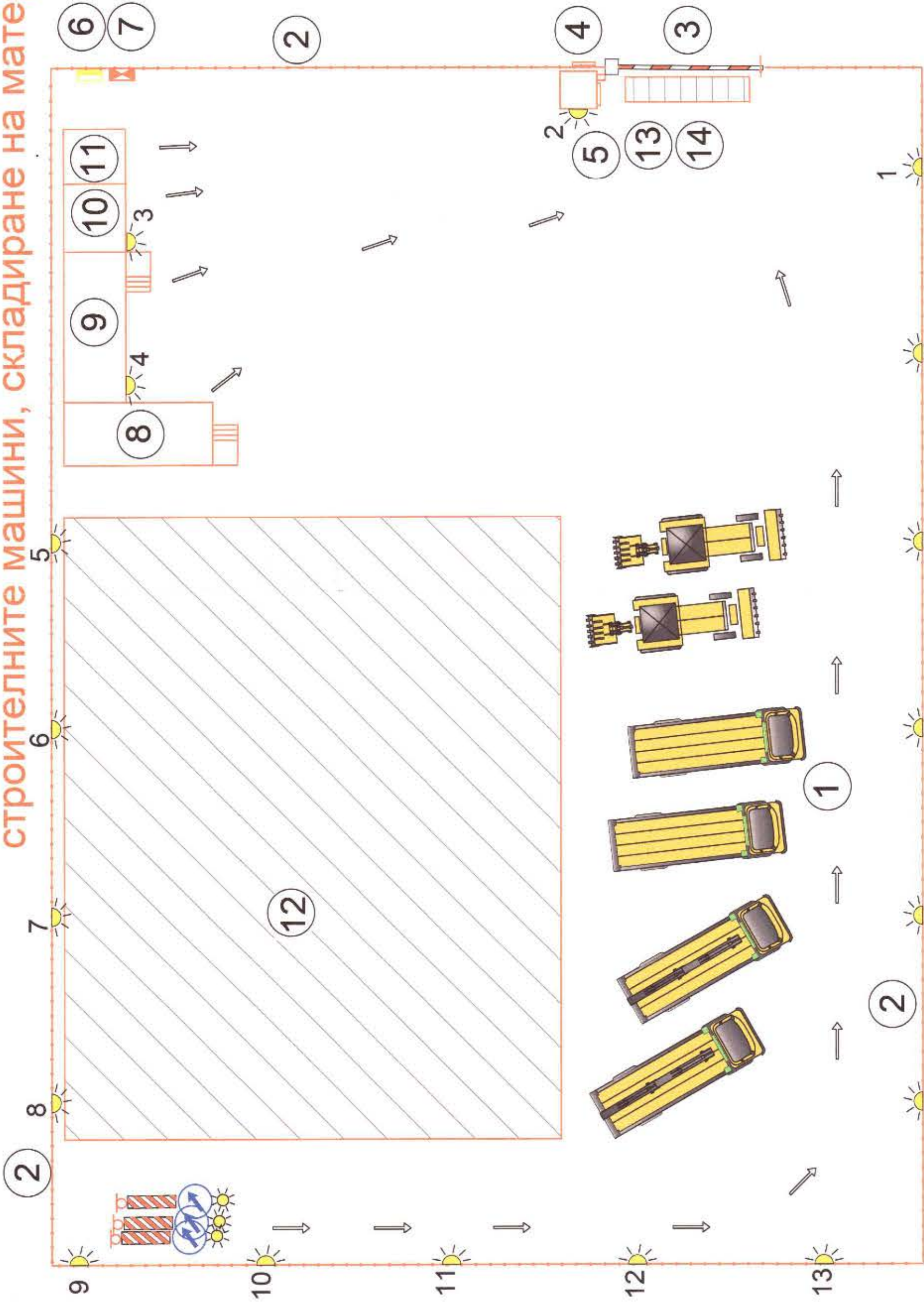


Строителен ситуационен план - временна база за фургони, домуване на строителните машини, складиране на материали

Налице са положени подписи, като същите са заличени на основание чл.42, ал.5 от ЗОП във връзка с чл.2 и 23 от ЗЗЛД



ЛЕГЕНДА:

- 1. Временна база за фургони, домуване на строителните машини, складиране на материали. Разполага се на място определено от общината. На чертежа условно е разположена в дъбра на училището.
- 2. Пътна временна ограда, L=2.20m.
- 3. Вход, изход с място за излизане на строителните машини оборудвано с уташтел.
- 4. Информационна табела по чл.13 от Наредба 2 от 2004г.
- 5. Фургон охрана.
- 6. Ел. табла.
- 7. Противопожарно табло с табели по ПАБ
- 8. Фургони канцелария с място за оказване на първа помощ и оборудвано аптечка и място за складиране на дребни машини и инструменти. (по желание
- на Строителя могат да се монтират дъбра - един върху друг).
- 9. Фургоони съблекалня (по желание на Строителя могат да се монтират дъбра - един върху друг).
- 10. Умивалня, баня.
- 11. Химическа тоалетна.
- 12. Площадка за складиране на материали, знаци за регулиране на движението, временни огради и др.
- 13. Камбана за предупреждение при опасности.
- 14. Табела - "НОСЕНЕТО НА ПРЕДАПЗНИ КАСКИ "ЗАДЪЛЖИТЕЛНО".
- Път за евакуация.
- ☀ Временно изкуствено осветление.

ЗАБЕЛЕЖКИ:

- 1. Оградата се разполага на мин. 3м. от съседни сгради.
- 2. Да не се замърсява околното пространство.
- 3. Да се спазват всички изисквания на наредба No 2/2004 за безопасни и здравословни условия на труд при СМР, ПИПСМР и др.
- 4. Всички кабели са ШКПТ. Да са изолирани и закрепени така, че над-високата им точка да е на 2,50 м. над работните места и на машини.
- 5. При необходимост, въздушните кабели да се декабелизират от органите, които ги стопанисват, преди започване на строителството.
- 6. Снабдяването с вода и електричество ще става от посочените в разрешителните документи места.
- 7. Работниците да носят предпазни каски, гумени ботуши, ръкавици и предпазни очила, а където е необходимо - предпазни колани.
- 8. Да се назначи със заповед отговорно лице за контрол на СМР, изпълнявани от подвижно-транспортна механизация.
- 9. След завършването на обекта всички временни сгради и съоръжения ще бъдат ликвидирани в съответствие с изискванията на чл.54, ал.1 от ЗУТ.
- 10. За всеки фургон да има 1 бр. прахов пожарогасител 6 кг. и 1 бр. водопенен пожарогасител.
- 11. Евакуационните пътеки да са свободни за преминаване. Инструментите в противопожарното табло да се поддържат в изправност



"ДЖЕНЕРИС" АД

ОБЕКТ:	Реконструкция и рехабилитация на система от довеждащи водопроводи от група извори в местността „Поление“, землище на с. Върбина, община Мадан до съществуващ водоем в махала Камберовска"			
ЧАСТ:	ПБЗ и ВОД	ФАЗА:	ТП	
ЧЕРТЕЖ:	Строителн ситуационен план. Временна база			
Водещ пр.	инж. Г. Карамуков	М		
Проектант	инж. Г. Карамуков			
Управител	Г. Вълков			
Възложител	община Мадан			
		No 01		2016 г.

ЛЕГЕНДА:

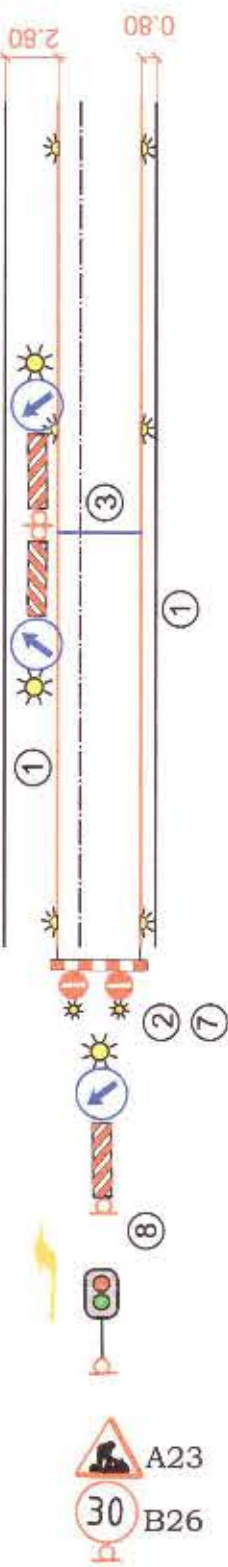
- 1. Временна ограда..
- 2. Вход, изход.
- 3. Нов водопровод
- 4. Багер.
- 5. Автосамосвал.
- 6. Камин с кран.
- 7. Контейнер за строителни отпадъци.
- 8. Знаци за безопасност на движението и табели с надпис "Внимание строителен обект !"

ЗАБЕЛЕЖКИ:

- 1. Трасето на водопровода да се изпълни съгласно ситуацията от проекта по част ВиК.
- 2. Изкопите да се изпълнят вертикално като откосите са пълтно укрепени.
- 3. По време на строителството изкопите да се оградят и сигнализираят .
- 4. Временната ограда се разполага така, че платното за за движение е мин. 2.80м, а лентата за пешеходци мин. 0.80м.
- 5. Да не се оставят небезопасни отвори и откоси.
- 6. Да не се замърсява околното пространство.
- 7. Да се измиват гумите на колите, излизащи от обекта.
- 8. При необходимост да се наспива баластра .
- 9. Да се спазват всички изисквания на наредба No 2/2004 за за безопасни и здравословни условия на труд при СМР , ПИПСМР и др.
- 10. При необходимост, въздушните кабели да се декабелизират от органите, които ги стопанисват, преди започване на строителството.
- 11. Работниците да носят предпазни каски , гумени ботуши , ръкавици и предпазни очила , а където е необходимо - предпазни колани.
- 12. Забранява се влизането на външни лица в работната зона на крана.
- 13. Забранява се едновременната работа на кран и багер . По време на работа с багер в близост до крана, стрелата на крана да се постави в странична позиция - да не се засича със кофата на багера.
- 14. Да се спазват всички изисквания за работа с кран.
- 15. За района на строителната площадка за всеки 500 м2 да има 1 бр. прахов пожарогасител 6 кг. и 1 бр. водопленен пожарогасител.
- 16. Преди започване на строителството е задължително техническия ръководител на обекта да извика представители на всички предприятия експлоатиращи подземни проводи за уточняване на тяхното местоположение. В близост до тях да се работи внимателно на ръка.

Забележка:
Поради неясни очертания на пътя в подложката, елементите са показани условно, необходимо е да се спазват следните отстояния и подредба:

Главен път



"ДЖЕНЕРИС" АД

ОБЕКТ:	Реконструкция и рехабилитация на система от довеждащи водопроводи от група извори в местността „Поление“, землище на с. Върбина, община Мадан до съществуващ водоем в махала Камберовска"		
ЧАСТ:	ПБЗ и ВОД	ФАЗА:	ТП
ЧЕРТЕЖ:	ВОД. Пресичане на път.		
Водещ пр.	инж. Г. Карамуков	М	
Проектант	инж. Г. Карамуков		
Управител	Г. Вълков		
Възложител	община Мадан	№ 02	2016 г.

Налице са положени подписи, като същите са заличени на основание чл.42, ал.5 от ЗОП във връзка с чл.2 и 23 от ЗЗЛД